

COMBATE A LA INFRECUENCIA Y EVASIÓN ESCOLAR: UNA EXPERIENCIA EN EL ÁREA PORTUARIA DE LA CIUDAD DE RIO DE JANEIRO

Ana Paula Reguete Martins Monteiro de Souza¹
Sandra Regina Manes Barreto¹

INTRODUCCIÓN

El presente relato pretende socializar la implantación del Proyecto Combate a la Infrecuencia y Evasión Escolar como experiencia piloto de la Red de Protección al Alumno de la Ciudad de Rio de Janeiro.

La Red de Protección al Alumno (RPE) se implantó por el Ayuntamiento de la Ciudad de Rio de Janeiro en 2007, reuniendo políticas y acciones de las Secretarías Municipales de Educación y de Asistencia Social de modo a contribuir para el trabajo en red y consolidar la política macrofuncional de ésta. El objetivo mayor de la Red es desarrollar el trabajo de forma integrada a través de atención al alumno/familia y demás actores del contexto escolar. Como principio orientador se pauta en el compromiso y involucramiento de los actores coresponsables en ese proceso con relación a un abordaje integrada e interdisciplinar de modo a contribuir en la aproximación de la realidad y comprensión del sujeto en su totalidad.

Las directrices de la Red apuntaban desde su concepción para una intervención profesional junto a factores que pasan a la cuestión social, como: trabajo infantil, violencia doméstica, abuso y exploración sexual, entre otros, y, específicamente con relación a la educación los altos índices de evasión escolar.

La experiencia de la dupla de Asistentes Sociales de la Red (RPE) en actuación en las escuelas del área portuaria de la ciudad apunta para un esfuerzo en priorizar las particularidades de la región debido a sus características demográficas, y por el perfil de la población usuaria de la política de educación en el área. Así, promover una participación ciudadana a través del protagonismo de los alumnos y sus familiares tiene como objetivo minimizar los impactos de la cuestión social en la política sectorial educacional y se constituyó como uno de los mayores desafíos en nuestra práctica

¹ Asistentes Sociales del Ayuntamiento de la Ciudad de Rio de Janeiro en actuación en la Red de Protección al Alumno.

profesional en este campo de actuación. Esa directriz en el trabajo se conjugó la ejecución del Proyecto Combate a Infrecuencia y Evasión Escolar como orientador de nuestra intervención.

La experiencia con el Proyecto Combate la Infrecuencia y la Evasión desdobló en una serie de subproyectos y discusiones institucionales sobre la infrecuencia escolar en los diversos segmentos de la comunidad escolar, a saber: educadores, alumnos, familiares y también comunidad del entorno.

JUSTIFICATIVA

A lo largo de la ejecución del proyecto buscamos reflexionar sobre la función social de la educación, por consiguiente de la propia escuela. Resignificar y ampliar la noción de la educación formal, sistematizadora de saberes e informaciones, buscando la perspectiva de un espacio público donde la educación sea percibida como instrumento de una práctica democratizadora, libertadora, y esencialmente inclusiva.

Partiendo de la premisa que la educación en sus innúmeras concepciones acaba por reproducir diferentes “visiones de mundo”, la relación pedagógica y la política social reflexionan y justifican una tendencia histórica dentro de un proceso de naturaleza hegemónica. Como Gramsci, “entendemos que la ‘hegemonía’ pasa necesariamente por la educación mientras instancia de instrumentalización y de elevación de la conciencia crítica de la clase subalterna” (VALE, 2001, p. 100). Por eso, la afirmación de que “toda relación de ‘hegemonía’ es necesariamente una relación pedagógica, que se verifica no sólo en el interior de una nación [...]” (GRAMSCI, 1991, p. 37), donde se atribuye a la educación una función no sólo pedagógica, pero esencialmente política.

El trabajo en la Red de Protección al Alumno en unidades escolares del área portuaria de la ciudad no se limita a la atención restricta a los alumnos, pues entendemos que son sujetos de esa red todos los envueltos con el universo escolar, por lo tanto, el cuerpo discente, el cuerpo docente, los profesionales de apoyo, las familias y la propia comunidad del entorno. Entonces, la superación del proceso de aprendizaje limitado al ato de educar como transmisión de contenidos a través de la competencia técnica fue y es un desafío constante dentro de la perspectiva de como percibimos y como se pone la educación pública municipal hoy. En verdad, establecer parámetros de ese tipo significaba romper con la división social del dominio del saber, principalmente la relación de saber establecida en la esfera escolar. Tal como se ha desvelado, percibimos el

enflaquecimiento de organizaciones que posibiliten la realización de la formación de conciencia crítica y popular, sea en el campo de los movimientos sociales como un todo, sea en los segmentos de representación en el ámbito del universo escolar.

EL COMBATE A LA INFRECUENCIA Y LA EVASIÓN ESCOLAR COMO ACCESO A LA GARANTÍA DE DERECHO EN LA POLÍTICA DE EDUCACIÓN

A partir de mayo de 2007 adentramos en el espacio escolar de modo a conocer primeramente la dinámica de las unidades, sus procesos de trabajo y sus relaciones institucionales. El equipo de Asistentes Sociales adoptó una rutina de trabajo organizada de modo a contemplar una gama variada de acciones, que nos eran inclusive demandadas, tipo: atención individual, grupal, estudios de casos, acciones colectivas y/o comunitarias, articulación y visitas domiciliarias, distribuidas a lo largo de la semana buscando siempre mantener un calendario en las escuelas, generalmente de un a dos días en cada unidad escolar.

Logo participamos también del Consejo de Clase con profesores donde señalizaban el panorama de las clases y la conducción de los trabajos. Nos llamó bastante atención el habla de algunos de ellos por el hecho de apuntar un cuantitativo elevado de alumnos infrecuentes, sin, no obstante, se dar cuenta de la dimensión de la cuestión en cada una de las clases y hasta en la escuela como un todo. Eran elegidos alumnos individualmente para una posible atención, con todo sin reflexionar sobre el impacto de eso en la vivencia de los actores bien como en las relaciones institucionales. De esa forma, la sistematización de los datos en las Unidades escolares se ponía como un desafío al cuerpo técnico, y acababa por motivar una acción empírica en lo que se refiere al perfil de los alumnos, situación de acceso, de aprendizaje, entre otros.

Así, partiendo de la necesidad de inclinarnos sobre los índices de infrecuencia en las Unidades escolares iniciamos una investigar para identificar la proporción de la cuestión en las Escuelas 1 y 2 (vamos denominar así por cuestiones institucionales), y problematizar la discusión con los diversos actores repensando el papel de la escuela en la vida de los alumnos.

Como facilitador adoptamos el informe de infrecuencia generado a cada Consejo de Clase por el sistema académico, instrumental de la propia educación, y trabajamos los datos a fin de descortinar la realidad de esos índices en aquel universo escolar.

Considerando los datos de realidad utilizamos como metodología cuatro elementos fundamentales: la relación entre el número de alumnos matriculados en cada clase, número de alumnos con frecuencia regular en cada turma, número de alumnos faltantes en cada clase² y de estos últimos cuantos están como faltantes graves³.

Partiendo de ese primer mapeo de cada clase individualmente podemos alcanzar índices que perfilaron la totalidad de cada unidad escolar. Al término de esa etapa sistematizamos los datos e iniciamos un proceso de socialización de los índices tabulados y de la lectura crítica de la situación: primero realizamos la divulgación del cuadro general de la escuela a los directores, después a los profesores, y a los alumnos a través del “Día de Combate a la Evasión Escolar”, posteriormente a los responsables a través de encuentros/reuniones.

Además de la socialización de los datos había algunos objetivos específicos a alcanzar, como por ejemplo, trabajar junto a los alumnos de forma lúdica para la aprensión de esa realidad y provocarlos en el sentido de discutir formas colectivas de revertir ese cuadro. La exposición de los datos se hizo utilizándose gráficos en formato de pizzas y columnas, y presentándolos como el “retrato de la clase”. En momento algún fueron reveladas las identidades de los alumnos, preservándolos de cualquier tipo de constreñimiento, o incluso culpabilización.

En el transcurrir de ese proceso nos llamaron atención las reacciones de perplejidad provocada en cada actor envuelto en la comunidad escolar, a saber: dirección, profesores, padres y alumnos, de los reales índices de infrecuencia de cada clase. El formato dado a la conducción de la situación, desvelada por un mecanismo legítimo en el espacio escolar (el sistema académico), proporcionó una mirada diferenciada para la realidad, ahora tan transparente al mismo tiempo en que tan próxima.

Cumple resaltar que percibir la dinámica escolar en su totalidad, considerando la gama compleja y diversificada de factores “externos” e “internos” que pasan esas relaciones provoca un repensar, y, consecuentemente, un reevaluar de las prácticas profesionales de los diferentes segmentos envueltos. De esa forma fue posible abordar el tema con la legitimidad de la escuela.

A cada momento durante el período lectivo nos deparábamos con nuevos desafíos que nos hacían evaluar, e incluso, perfeccionar la técnica de abordaje desarrollada. Así,

² Consideramos faltantes a los alumnos que en cada consejo de clase obtuvieron frecuencia inferior al 87,5%, o sea, faltas arriba del 12,5%.

³ Consideramos faltantes graves a los alumnos que en cada consejo de clase obtuvieron frecuencia inferior al 75% o sea, faltas arriba del 25%.

nos utilizábamos de análisis comparativa entre Consejo de Clase (COC)), entre turnos, ciclos, incluso período de COC en años lectivos diferentes, en fin, una variación de cruzamientos posibles conforme los datos levantados y trabajados.

Recientemente, trabajamos con los alumnos colectivamente (en turma), por medio de abordajes entre los Consejos de Clase, implicando a todos en un desafío de monitorear el desempeño de la turma con relación a la frecuencia fijando los gráficos en las salas. Además, los representantes de clase han sido accionados como coresponsables en ese proceso, posibilitando así el ejercicio de la representación, y de todo más que la envuelve. En momentos que enfocamos más un ciclo, un segmento, o incluso hasta un período, observamos siempre algún retorno, generalmente una respuesta positiva a aquella intervención, mensurada y cuantificada a través de los instrumentos utilizados. Aunque algunas veces fuera posible obtener ese retorno de manera bien rudimentario, como por ejemplo, a través del habla de una directora cuando señaló el aumento en el número de comidas ofrecidas asociándolo a la vuelta de los niños a la escuela.

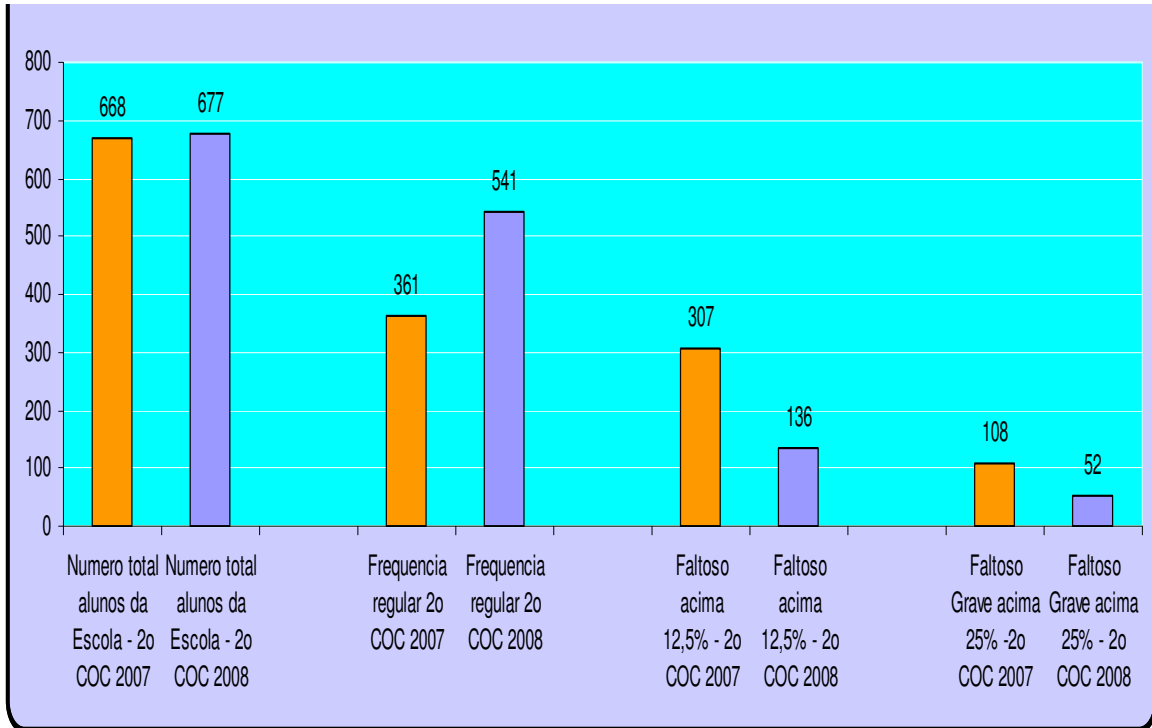
Hay que destacar también el involucramiento de los diferentes actores del universo escolar en ese proceso de fortalecimiento de los vínculos de los alumnos y de las familias con la escuela, porque muchas veces ellos propios se apropiaron y acciones como facilitadores en esa dinámica. Por fin, el fortalecimiento de acciones cuyo enfoque sea la infrecuencia y la evasión escolar nos lleva a ampliar el campo de intervención, pues la escuela es naturalmente referenciada, pero no podemos abdicar del trabajo extramuros, y de la necesidad en aprender el contexto sociofamiliar de los alumnos y sus relaciones extraescolares, también como puntos primordiales.

Resultados efectivos con el proyecto Combate a la Evasión Escolar (Dos escuelas con trabajo efectivo 2007/2008)

Tomamos como recorte temporal para mensuración del impacto del trabajo de combate a la infrecuencia los datos del período del 2º Consejo de Clase (generalmente en el medio del año lectivo). Esta apuesta en analizar el período en las escuelas se presentó como la más adecuada por entender ser el período de menor oscilación de matriculas/transferencias. Tomamos por base los años 2007 y 2008. En el año de 2007 se realizó el primer diagnóstico y en el año de 2008 ya estábamos con las acciones del Proyecto Combate a la Infrecuencia y la Evasión Escolar.

En la escuela 1 observamos la reducción de los índices de infrecuencia de 2007 de 307 – 45% para 136 – 20% alumnos en el Universo Escolar (Gráfico 1).

Gráfico 1 - Análisis Comparativa Escuela 1



Leyenda:

Número total alumnos de la Escuela – 2º COC 2007

Número total alumnos de la Escuela – 2º COC 2008

Frecuencia regular 2º COC 2007

Frecuencia regular 2º COC 2008

Faltante arriba 12,5% - 2º COC 2007

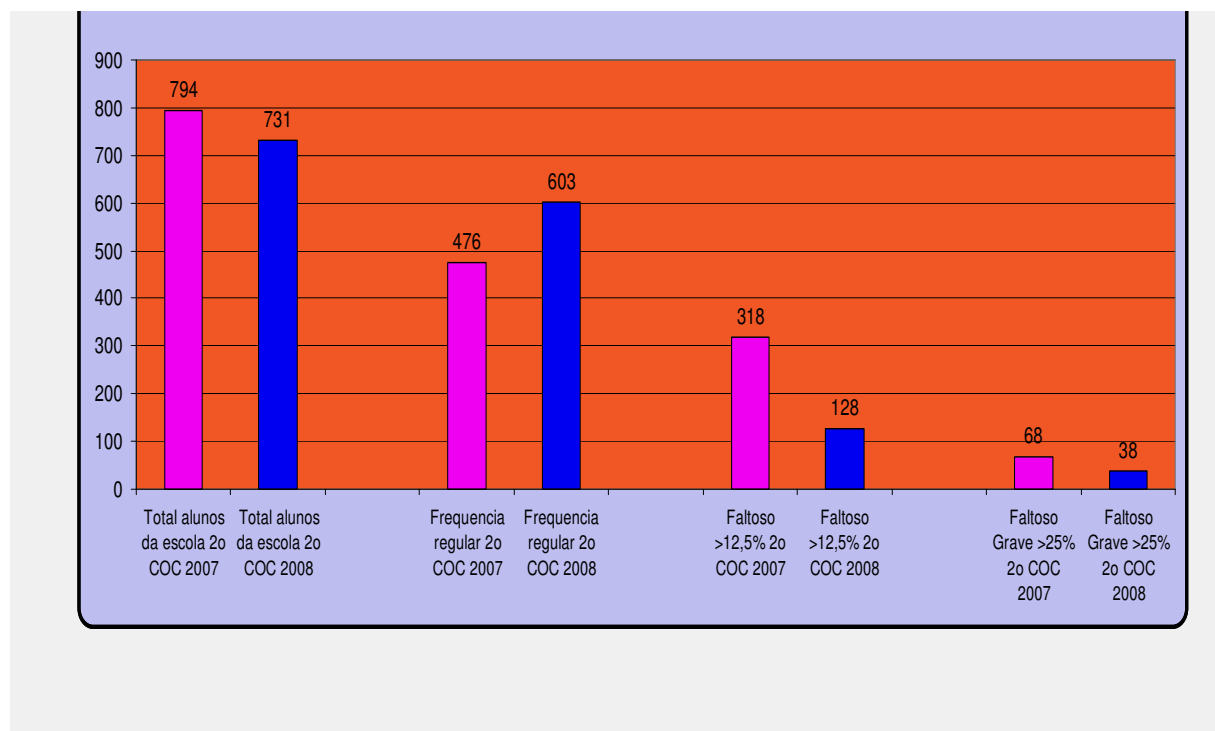
Faltante arriba 12,5% - 2º COC 2008

Faltante grave arriba 25% - 2º - COC 2007

Faltante grave arriba 25% - 2º - COC 2008

En la escuela 2 observamos la reducción de los índices de infrecuencia de 2007 de 318 – 40% para 128 – 18% alumnos en el Universo Escolar. (Gráfico 2)

Grafico 2 - Análisis Comparativa Escuela 2 – 2º Consejo de Clase 2007/2008



Leyenda:

Número total alumnos de la Escuela – 2º COC 2007

Número total alumnos de la Escuela – 2º COC 2008

Frecuencia regular 2º COC 2007

Frecuencia regular 2º COC 2008

Faltante > 12,5% - 2º COC 2007

Faltante > 12,5% - 2º COC 2008

Faltante grave > 25% - 2º - COC 2007

Faltante grave > 25% - 2º - COC 2008

A veces, la simple y pura interpretación de los datos de manera “fría”, tal vez racional y empírica, puede inducirnos a diagnósticos limitados, e, inversamente a lo que fue propuesto, promover un distanciamiento del real. Sin embargo, hacer una lectura contextualizada puede señalizarnos caminos para la desmitificación de una problemática real y compleja.

Acciones complementares al proyecto Combate a Infrecuencia y la Evasión Escolar

La estrategia de creación de subproyectos

Partiendo de la premisa que la infrecuencia y la evasión escolar son procesos continuados y entendiendo que el “estar en la escuela” significa pertenecimiento a aquella institución, desear pertenecer a aquella institución y vivir más la vida colectiva de aquella institución, iniciamos un proceso continuo de experimentar metodologías de trabajos para que lleguemos al objetivo final que es contribuir para la calidad de la permanencia del alumno en la Unidad Escolar. Pretendemos fomentar la reflexión y por veces contribuir efectivamente ofreciendo actividades para “envolver” el alumno en el Universo Institucional Escolar.

A partir de esas consideraciones, puntuaremos algunas experiencias que pretenden fortalecer el proyecto orientador del trabajo de la dupla Proyecto Combate a la Infrecuencia y la evasión escolar”.

Subproyecto: “Memoria Viva” – Escuela 1

EL Subproyecto Memoria Viva partió de la necesidad del rescate de un proyecto ya realizado en la escuela llamado Proyecto Memoria que pretendía un trabajo a partir del histórico de los barrios del entorno de la escuela, a saber: Santo Cristo, Gamboa y Saúde, sobre todo la Comunidad de la Providencia. Queríamos realizar una correlación con la aproximación de los profesores la realidad de los alumnos y sus familiares, y para eso precisaríamos llevarlos para circular en los locales de habitaciones de ellos.

El objetivo del subproyecto era promover la interacción entre escuela (Institución) y comunidad del entorno de forma a ampliar el universo de conocimiento entre ambos y vislumbrar acciones conjuntas bien como rescatar las historias de vida de los actores que forman parte integrante de este universo.

Para eso planificamos actividades que culminaran en un día de aula presencial. La actividad consistía en un levantamiento junto a los alumnos en las clases acerca de los locales de referencia de la comunidad donde viven, objetivando identificar los vínculos establecidos en este contexto que se constituyen como la memoria viva de esos sujetos. El guía de visitas para el día de la clase presencial debería ser construido por alumnos y profesores y contaría con la participación de las Asistentes Sociales en la organización de

la dinámica del día de la clase, además de las respectivas presencias. Posteriormente se programó la fecha para actividad externa en función del calendario escolar y de la planificación pedagógica.

El proceso de evaluación de la actividad se debería hacer colectivamente, por clase, a través de una redacción, o incluso una crónica sobre la experiencia de recibir la Escuela en la figura de los profesores en el espacio de la comunidad.

Primer Taller:

“Conociendo la Comunidad de Nuestra Escuela”, realizada en Centro de estudios en el primer trimestre lectivo de 2008 en la Escuela.

Duración: 1 h

Objetivo: Posibilitar el conocimiento y el reconocimiento de la comunidad donde se sitúa la Escuela, y fundamentalmente, el público que accede sus servicios. Las características físicas y sociales son esenciales en ese proceso de conocimiento.

Realizamos dinámica “Yo sé que en la comunidad de mi escuela tiene...”, posteriormente hubo visualización en el mapa de los puntos de referencia de la comunidad del entorno y abordamos las características socioeconómicas y rescate de los principales hechos históricos del área. Se ha presentado el perfil de la comunidad-escuela e hizo un diagnóstico preliminar.

Segundo Taller:

Taller de Vídeo, trabajando con el cuerpo docente el DVD del programa “Um Pé de Quê” [Un Pie de qué] presentado por la actriz Regina Casé en el Canal Futura que aborda el origen del Morro da Providência (el historial del surgimiento de la comunidad).

Tercer taller:

Clase presencial con los profesores realizada el 26 de Noviembre de 2009. Objetivo: Visita a la comunidad. GUÍA: pasaje por las ocupaciones Zumbi dos Palmares y Chiquinha Gonzaga, por el Morro do Pinto y por la Vila Portuaria. Parada en la Plaza Américo Brum para conocer el Crucero, en la Calle Rego Barros para conocer el Túnel desactivado que era utilizado por la vía férrea, entrada en la comunidad Rego Barros 97 para circular, yendo hasta Pedra Lisa.

Para hacer viable la clase presencial articulamos liderazgos locales en varios puntos estratégicos de la misma y contamos con la aparcería de dos Kombis cedidas por la Secretaría Municipal de Asistencia Social para facilitar el desplazamiento.



Algunos profesores observando Providencia de la parte alta.

Algunas evaluaciones del Subproyecto Memoria Viva por los Profesores:

1 - Sobre la actividad inicial del proyecto con clase expositiva:

“Conocer la realidad de la comunidad, suponer las dificultades diarias que los alumnos sufren”.

“Conocimiento de la realidad de los alumnos que viven en ocupaciones, una clase sobre lo que es la vida en el barrio... una excelente clase de vida urbana y de geografía de las ciudades” (habla de un profesor de geografía)

“Primera aproximación de los aspectos socioeconómicos de la comunidad (habla de un profesor de historia).

2 – Sobre la actividad de vídeo con profesores

“Historia de la ocupación del morro da Providência”

“Importancia histórica. Origen de la lucha de los excluidos, que continua en nuestro día a día y de la cual nuestros alumnos son herederos”.

3 – Clase presencial – Visita a la comunidad

“Fundamental para que de hecho comencemos a conocer la realidad de los alumnos”

“Proceso largo. Trabaja con la subjetividad de las personas. Necesario”

“Excelente. Todas las escuelas públicas deberían hacer un ‘paseo’ de ese tipo”

“Fue un verdadero ‘tapa en la cara’. La sociedad en que nosotros vivimos, capitalista e injusta genera la pobreza. Y nuestros alumnos además de vivir en la pobreza, viven en la

guerra. Nuestras contradicciones, miedos, prejuicios y sentimientos de culpa afloran en esa hora. Quedó claro que los profesores que trabajan con este tipo de público precisan recibir entrenamiento, apoyo, soporte psicológico y social. Los alumnos, inclusive los más desinhibidos, actuaron de manera diferente, se sorprendieron con nuestra presencia en la comunidad, percibieron que en aquel momento nosotros también estábamos diferentes al conocer la comunidad”.

DESDOBLAMIENTOS DEL PROYECTO

Profesores sugirieron la realización de “Exposición de fotografía en la escuela sobre Providência, Morro do Pinto, Pedra Lisa y ocupaciones”, “Entrenamiento a los profesores para que puedan trabajar integrados con los Asistentes Sociales”, “Talleres que incitasen prácticas pedagógicas que acogiesen la realidad y diversidad de vida de nuestros alumnos. Algo que hiciera reflexionar sobre el impacto de nuestras acciones en el desarrollo de los niños, buscando un camino para convertirlas en más favorables al su acogimiento y que no reforzaran el sentimiento de distancia entre la realidad de profesores y alumnos”.

Tres profesoras hablaron del deseo de construir proyecto sobre la AFRICANIDAD. Solicitan la participación de la Red de Protección al Alumno. Ya en 2009 el proyecto “De África a Providencia”: rescate de la comunidad negra de los barrios Santo Cristo, Saúde y Gamboa, se convirtió en realidad en la Unidad Escolar.

Subproyecto: Grupo de adolescentes “Viviendo y Aprendiendo” de la Escuela 1

El subproyecto fue pensado para el público adolescente de forma a movilizar las clases del 6º (3 clases), 7º (2 clases) y 8º año (2 clases) del ciclo para la actividad. El objetivo era consolidar con los adolescentes un grupo informativo, reflexivo y propositivo sobre asuntos relacionados a la adolescencia, familia, comunidad y actualidades. Pretendía construir propuesta lúdica a partir de los asuntos apuntados por ellos sobre los cuales poseen interés.

En un primer momento realizamos una investigación previa con los adolescentes en las clases de los referidos años citados arriba, en carácter espontáneo en que se apuntaron las dudas y asuntos de los cuales poseen interés en discutir (actividad realizada en Mayo de 2008).

Los grupos temáticos se iniciaron en junio de 2008, y se compusieron por representaciones de las clases 1600, 1700 y 1800. Sus actores fueron pasibles de sustitución. Las vagas serían de las clases.

Horario de la actividad: 3ª clases de 12 a las 13h para contemplar los dos turnos.

De acuerdo con la especificidad de los temas, utilizamos: material de apoyo de Multirio, MEC (serie TVEscola), Investigaciones Bibliográficas, y otros.

Los alumnos serían multiplicadores de información en sus clases.

El grupo contó con la participación temporal de una estudiante de psicología en prácticas cedida por CAP 1/Dente Escuela-Salud Escolar como colaboradora.

Local: Sala de Informática de la escuela

Capacidad e integrantes del grupo: 25

Al final de cada grupo han sido realizadas actividades donde los adolescentes evaluaron la acción. En el final de Noviembre de 2008 realizamos un encuentro evaluativo.

Ejes Temáticos elegidos a partir de la investigación previa con los adolescentes.

- Yo y mi comunidad

Reflexionando sobre mi comunidad. Trabajar con la cuestión histórica y territorial.

Trabajar respecto/diferencia

Violencia (en general) – “bullying”

Relación medio-ambiente/comunidad. Actividad ofrecida por SMS.

Drogas

- Yo y las transformaciones de la adolescencia

Transformaciones de la adolescencia/ Sexualidad.

- Yo y mi familia

Relaciones familiares (diferentes tipos de familias)

Los papeles en la relación familiar (diferentes contribuciones en la dinámica familiar)

- Yo y mi escuela

Educación y Ciudadanía

Familia y Escuela (Hablar consejo comunidad-escuela)

Escuela Publica/Educación publica (Actividad ofrecida por la profª. de la Educación Infantil)

Los varios actores del escenario escolar (atribuciones y contribuciones para la escuela – merendera, director, profesor, barrendero y otros) – Presentes en la actividad: profª.

enseñanza fundamental (PII) y representante del CEC (Consejo Escuela Comunidad), madre representante de alumno y del CEC (Consejo Escuela Comunidad), Directora de la unidad escolar, profesional de apoyo , profesional del equipo de limpieza de la escuela (autarquía municipal) y otros.

- Yo y el futuro

Futuro/sueños

Educación y Trabajo

Construcción de la línea del tiempo del proyecto

Rescatamos algunos registros realizados por los adolescentes en el final de los encuentros. Como positivo destacamos los registros que fueron: “Conversas sobre la escuela/educación”, “conversas sobre drogas”, “los talleres y las asistentes sociales”, “conversas sobre sexualidad”, “conversas en el grupo, la fiesta de encerramiento y conversas sobre sexualidad”, “que tuvo asunto de jóvenes y fue muy bueno: sexualidad, drogas, familia y etc. Todo fue bueno”, “me gustó todo lo que aprendí” y un alumno que relató “me gustó todo y más un poco”.

Citaron como puntos negativos: “conversas sobre drogas”, “conversas sobre educación/escuela”, “conversar con una profesora. No tener el paseo en Paquetá⁴”, “no me gustó faltar”, “algunos asuntos del día a día del grupo, de faltar y de no tener el paseo para Paquetá”, “conversas sobre drogas”, “algunas reglas, porque no fueron cumplidas” y “no me gustó faltar”.

Percibimos después del inicio del mismo que él se convirtió en un instrumento para legitimación del Proyecto Combate a la Evasión, sobre todo en la circulación de información sobre las estrategias de infrecuencia de los adolescentes y las críticas a propia rutina institucional escolar. El grupo se encerró en noviembre de 2008 y hasta hoy los miembros todavía aluden al equipo, por el vínculo establecido, algunas cuestiones de conflicto institucional escolar y/o alguna situación específica personal de los alumnos.

⁴ Como actividad de cierre había el deseo de los adolescentes en realizar un paseo a Isla de Paquetá. Al consultar al órgano de la educación para viabilidad de lo mismo se alegó que sólo tal paseo ya sería de riesgo por ofrecer transporte marítimo a alumnos. La noticia los movilizó y se ofreció el paseo a la ciudad del samba en Gamboa.

Subproyecto: Grupo de teatro de la Escuela 2

El subproyecto en cuestión pretendía fortalecer la iniciativa voluntaria de una profesional de apoyo de la escuela en la constitución de un grupo de teatro con adolescentes.

Pretendíamos ofrecer consultoría y asesoría a la coordinación del grupo acerca de los temas a ser explorados en las piezas teatralizadas.

Realizamos articulación con las demás unidades escolares del entorno para presentación del grupo. Objetivábamos con eso la interfaz y el intercambio entre las experiencias positivas de las escuelas de un mismo complejo.

El contacto con el grupo ocurría semanalmente.

Viabilizamos la presentación de la pieza sobre acciones primarias de prevención a la dengue en dos escuelas en 2007, y contribuimos en la construcción de la pieza sobre la prevención al trabajo infantil que fue escenificada en la propia escuela en 2008.



La movilización de los alumnos para la escenificación

Rescatamos también otras actividades puntuales que también contribuyan para el fortalecimiento del Proyecto Combate a la Infrecuencia y Evasión Escolar, tales como la participación del equipo de RPE en el proyecto Salud Escolar en la I Región Administrativa en los meses de Marzo, Abril, Mayo, Junio y Julio de 2008, en acciones de planificación y ejecución. En general pretendía contribuir para el desarrollo de acciones en red en el universo escolar con el objetivo de promover el principio de la integralidad entre las políticas sectoriales.

Nuestra acción buscaba promover acciones de facilitación y movilización junto a la comunidad escolar en la fase de implantación del proyecto y asesorar a los equipos técnicos en la ejecución del proyecto y en los posibles desdoblamientos

Otro ejemplo de actividad puntual fue el proyecto colectivo – 1ª CAS/CRE Servicio Social/Asesoría Institucional. Todos los profesionales de Servicio Social de RPE 1ª CAS/CRE ofrecieron una actividad articulada con aparceros de la red socioasistencial en un día de talleres en una otra escuela de la red (barrio: Rio Comprido). El proyecto experimental está en fase de evaluación para su ampliación para otras escuelas que demanden tal intervención puntual de RPE.

Más una acción fue un grupo focal con responsables de la Escuela 1 por demanda específica de un profesor, objetivando trabajar con éstos la implicación en el proceso de aprendizaje, sobre todo las clases de reagrupamiento.

Investigación de evaluación junto al cuerpo docente sobre la actuación de RPE en 2008 en las Escuelas 1 y 2

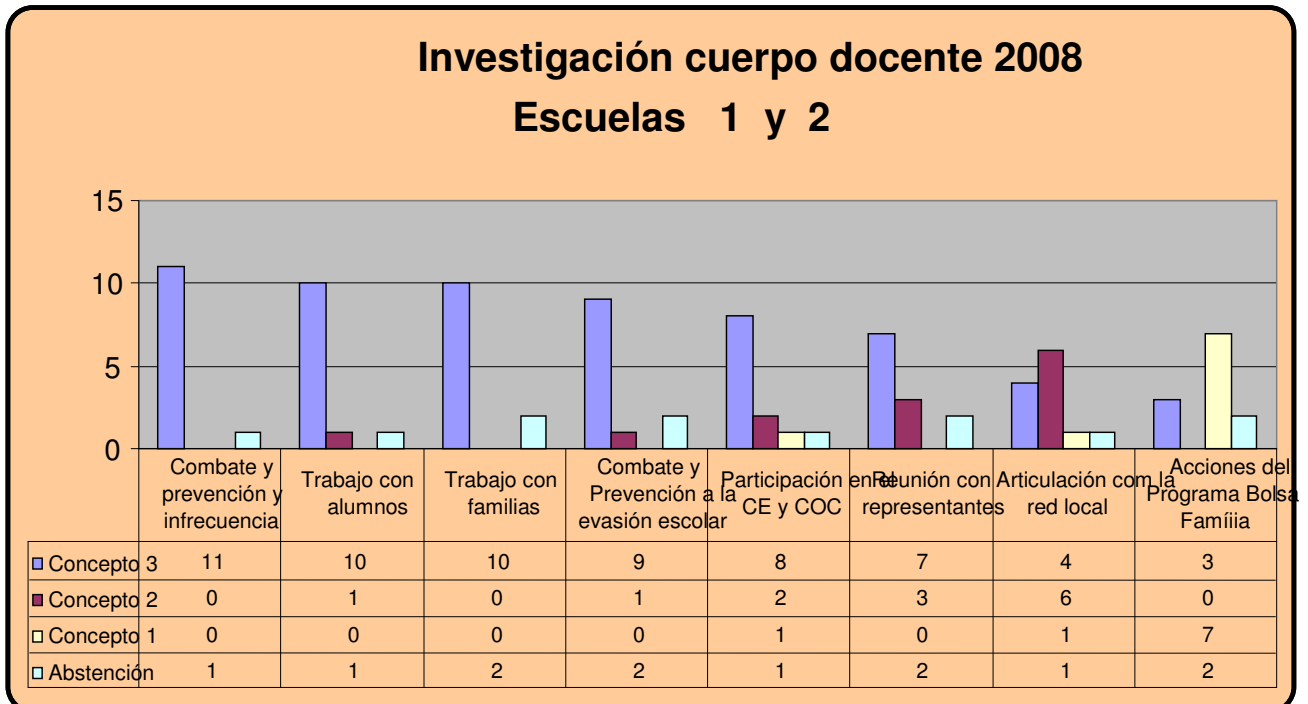
Realizamos un proceso de evaluación con los profesores sobre la actuación de la Red de Protección al Alumno y, sobre todo sobre el Proyecto Combate a la Infrecuencia y la Evasión Escolar en las Unidades Escolares las cuales estábamos inseridas. Para eso destacamos los ítems Puntos Positivos, Negativos y expectativas para 2009.

Los informes han sido distribuidos de la siguiente forma: Uno para un actor de la dirección de la escuela, un para profesor y otro para profesional de apoyo. Privilegiamos personas que participaron más activamente en aparcería con RPE y otros con menor o ningún involucramiento con el proyecto.

Se han apuntado como positivo: “Contactar familias como aparceras en el trabajo de la escuela”, “Mi visión quedó un poco ampliada en relación a la comunidad en que actúo”, “Que el trabajo continúe cada vez más ayudando la escuela” y “Apoyo técnico-pedagógico a la dirección”

Como negativo señalizaban que “A pesar de saber de algunas acciones de las asistentes sociales en relación a algunos alumnos de la escuela, me quedé muy sorprendido al saber que había un Proyecto, ya que no hay ninguna divulgación sobre el mismo”, “El proyecto no consiguió resolver la cuestión del rendimiento escolar. Los niños frecuentan, pero no se interesan”, “Falta de espacio específico para la finalidad, pocos días de atención y falta del psicólogo en el equipo”.

Hicimos el mapeo las expectativas de los profesionales de la educación en las escuelas sobre nuestra actuación para 2009. Sigue el gráfico a continuación:



Verificamos que apuntaron las Acciones del Proyecto de Prevención a la Infrecuencia siendo prioritaria, siendo que si consideramos la cuestión de la evasión escolar ya no pasa más a ser unanimidad. Los demás ítems reflexionan lo cuanto la escuela todavía tiene como objeto el intramuros cuando pretiere la articulación con la red a otras cuestiones.

CONSIDERACIONES FINALES

Los ejes orientadores de las acciones desarrolladas en el ámbito educacional eran la familia de los alumnos, los propios alumnos, los profesionales envueltos en ese proceso, y la red intersectorial. Por eso, en un primero momento se hizo necesario conocer el proyecto político-pedagógico de las escuelas municipales del área de actuación, las principales demandas apuntadas por las unidades escolares y por las familias, y cruzar esas informaciones con los datos revelados por los indicadores sociales correlacionándolos la realidad local. Así, la intervención profesional estuvo pautada en la necesidad de trabajar las familias y los alumnos “infrecuentes”, a partir del conocimiento y reconocimiento de las realidades y dinámicas de vida de esos, y las relaciones en el espacio institucional (la escuela).

El proceso de construcción y consolidación de ese proyecto fue postulado en una metodología de intervención socioeducativa orientada para la potencialización de la participación ciudadana. Considerando las necesidades y problemas presentados por los diferentes actores, en constante interacción en el espacio escuela, la propuesta de intervención profesional consistió inicialmente en la captación de intereses y deseos como de forma de desarrollar las habilidades de esos sujetos.

Posteriormente, fomentamos el desarrollo de acciones colectivas objetivando el protagonismo de esos actores y su implicación en la construcción de acciones propositivas y transformadora de las diferentes realidades. Logo, más que insertarlo en una red de protección, el usuario (alumno y familia) debe ser percibido como ciudadano, por lo tanto sujeto de derecho cuya participación y la colaboración son fundamentales en esa red de relaciones cuyos objetivos son, no sólo la protección, pero también la promoción y la participación, con estrategias conjuntas de acción y proceso continuo de evaluación.

Para superar e incluso desmitificar esa plataforma de las políticas públicas estimadas “para” segmentos, como infancia, juventud, adolescencia, portadores de deficiencia y otros, en fin el ser humano (ciudadano, trabajador) lleno de múltiples ausencias y carente de acceso a sus derechos, sea civiles, sociales, o incluso aquellos fundamentales la vida, debemos antes entender que incluso siendo objeto de las políticas públicas esa población tiene que ser principalmente cómplice y colaboradora de éstas.

Una red de protección sin el involucramiento de la población no se legitimará, ni tampoco contribuirá para emancipación y autonomía de esa misma población. Así, trabajar para la reversión o la eliminación de la infrecuencia y evasión escolar, bien como de otros datos utilizados como indicadores en el campo educacional, tipo elevación de los niveles de escolaridad, erradicación del analfabetismo, entre otros, no puede y no debe ser encarada como una acción focal y aislada. Al final, el proyecto societario que evocamos como profesionales de Servicio Social debe pautar nuestra intervención profesional en el trato de las cuestiones relativas a educación como política pública, y, para, además, superarla en la dimensión de reproductora de las relaciones de dominación y subordinación establecidas en el ámbito de las relaciones sociales como un todo.

BIBLIOGRAFIAS

BRASIL. **Lei de Diretrizes e Bases da Educação** (Lei 9.394/96) e Legislação correlata. Rio de Janeiro. Vitor editora, 2004.

GADOTTI, Moacir. **Concepção dialética da educação**: um estudo introdutório. 14.ed., São Paulo: Cortez, 2003.

GRAMSCI, A. **Concepção dialética da história**. 9. ed. Rio de Janeiro: Civilização Brasileira, 1991.

MUÑOZ, César. **Pedagogia da vida cotidiana e participação cidadã**: guia da escola cidadã 9 / Instituto Paulo Freire. São Paulo: Cortez, 2004.

VALE, Ana Maria do. **Educação Popular na Escola Pública**. v. 8. Coleção questões da nossa época. 4. ed. São Paulo: Cortez, 2001.

SOUZA, Ana Paula Reguete M. M. de; BARRETO, Sandra R. Manes. **A rede de proteção ao educando na área portuária**: uma proposta de participação cidadã. Rio de Janeiro, 2007.

RIO DE JANEIRO. **Diretrizes Gerais para o Serviço Social na Rede de Proteção ao Educando** – PCRJ, SMAS, SIMAS, Gerência de Serviço Social na Educação, RJ, 2009.